

Produktbeskrivning

Tekniska data

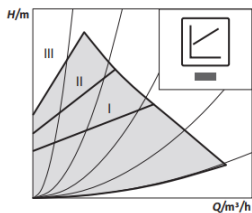
Allmänt:

Drifttemperatur:	max. 95°C
Drifttryck:	max. 6 bar
Omgivningstemperatur:	max. 50°C
Pumpmedium:	varmvatten/vatten-glykolblandning (max. 30 % glykol)
Mått (L x B x H):	250 x 400 x 190 mm
Centrumavstånd tilllopp/retur:	125 mm

Pump

Strömförsörjning:	230 V, 50 Hz
Strömförbrukning: Wilo-Para 25/6	3-43 W (77460003)
Wilo-Para 25/8	10-75 W (77460004)
Skyddsklass:	IP X4D
Isoleringsklass:	F

Kontrolläge och funktioner

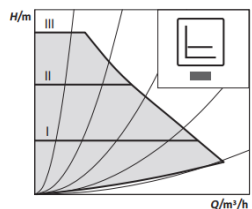


Variabelt differensstryck $\Delta p-v$ (I, II, III):

Rekommenderas för tvårörssystem med radiatorer för att minska missljud från flödet vid termostatventiler.

Pumpen sänker pumpningshöjden till hälften om flödet minskar i röret. Sänkt elförbrukning genom att anpassa pumpningshöjden till volymflödeskravet och lägre flöden.

Det finns tre fördefinierade pumpkurvor (I, II, III) att välja mellan.

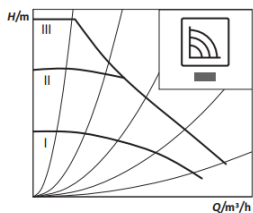


Konstant differensstryck $\Delta p-c$ (I, II, III):

Rekommenderas för golvvärme eller för rör med större dimensioner, tillämpningar utan en variabel för röretskurva (t.ex. beredarladdpumpar) eller ett-rörssystem med radiatorer.

Kontrollen håller den inställda pumpningshöjden konstant oberoende av pumpens volymflöde.

Det finns tre fördefinierade pumpkurvor (I, II, III) att välja mellan.



Konstant hastighet (I, II, III)

Rekommenderas för system med fast systemmotstånd som kräver ett konstant volymflöde.

Pumpen körs i tre föreskrivna fasta hastigheter (I, II, III).

ANMÄRKNING



Fabriksinställning
Konstant hastighet, pumpkurva III

Manöverknapp



Tryck

- Välj styrningsläge
- Välj pumpkurva (I, II, III) inom styrningsläget

Tryck och håll ned

- Aktivera pumpens avluftningsfunktion (tryck och håll in i 3 sekunder)
- Aktivera manuell omstart (tryck och håll in 5 sekunder)
- Lås-/upplåsningknapp (tryck och håll in i 8 sekunder)

Idrifttagning**Avluftning**

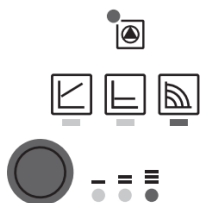
- Fyll och avlufta systemet korrekt.

Om pumpen inte avluftas automatiskt:

- Aktivera pumpens avluftningsfunktion via manöverknappen: tryck på och håll in knappen i 3 sekunder och släpp sedan upp den.
- => Pumpens avluftningsfunktion initieras och körs under 10 minuter.
- => De övre och nedre raderna med lysdioder blinkar växelvis med 1 sekunds mellanrum.
- För att avbryta, tryck på och håll in manöverknappen i 3 sekunder.

**ANMÄRKNING**

Efter avluftning visar LED-displayen de tidigare inställda börvärdena för pumpen.

**Inställning av styrningsläget**

Lysdiodvalet av styrningslägen och motsvarande pumpkurvor görs medurs.

- Tryck kort på manöverknappen (cirka 1 sekund).
- => Lysdioderna visar valt styrsläge och pumpkurva.

Anmärkning om idrifttagning av shuntgruppen

Denna produktbeskrivning ersätter inte Wilos installations- och driftanvisningar. Wilos installations- och driftanvisningar är en integrerad del av produkten. Läs dessa anvisningar innan arbetet påbörjas och spara dem på en lättillgänglig plats. Strikt efterlevnad av dessa anvisningar är ett krav för avsedd användning och korrekt drift av produkten. Alla specifikationer och märkningar på produkten måste följas.

Vid idrifttagning av värmesystem med shuntgrupp som är utrustade med en regulator måste du först säkerställa att alla värmeventiler är helt öppna. Regulatorns inställda börvärde bör justeras så att den önskade temperaturen uppnås i det kallaste rummet. Om temperaturen är för hög i vissa rum, kan värmeventilerna därför ställas in för att säkerställa att den önskade temperaturen uppnås. Tips: Cirkulationspumpen kan justeras med ett brett spektrum av installationer. En hydraulisk balansering måste dock alltid göras. För de flesta installationer är en förinstallation av ett variabelt differenstryck i mittintervallet fördelaktig (vänster sida, $\Delta P-V$), dvs. t.ex. radiatorkretsar med tvärörssystem och termostatventiler.

Om flödesljud uppstår i de hydrauliskt balanserade och korrekt dimensionerade installationerna, kan det valda differenstrycket vara för högt. Vrid vredet något mot Min.-positionen.

Om rummets måltemperatur inte uppnås trots att flödestemperaturen är korrekt och ventilerna är öppna, kan det valda differenstrycket vara för lågt. Vrid vredet något mot Max.-positionen.

Om det valda pumptrycket är för lågt, vrid du vredet något mot Max.-positionen. Om det valda pumptrycket är för högt, vrid vredet något mot Min.-positionen.

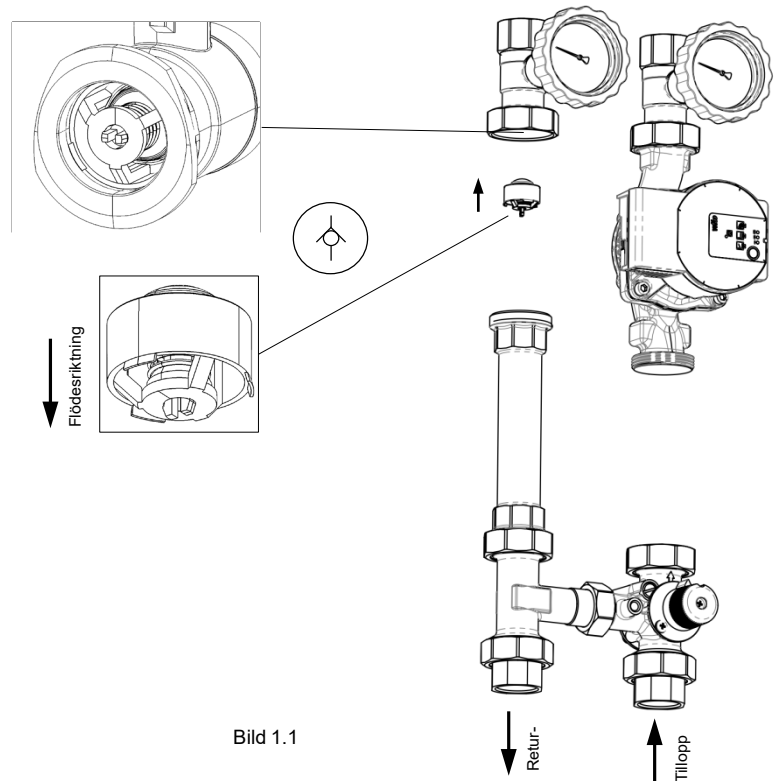
1. Montering av gravitationsbroms

Backventil:

Backventilen levereras löst som en separat komponent. Den passar i mitten av isoleringshöljat. Backventilen måste alltid skjutas på försiktigt på flänssidan av returkulventilen (blå termometermätare) tills den låser. Se ritning till höger.

Tips:

För att öppna backventilen, vrid handtaget 45° medurs.



2. Inställning av 3-vägsblandare med integrerad bypass

Bypass-inställning:

1. Lossa inställningsskalan för att komma åt justeringsspåret på bypassventilen.
2. Välj spårposition för bypassventilen. Spåret kan vridas åt alla håll för att ställa in blandningen.
3. Skruva på inställningsskalan.

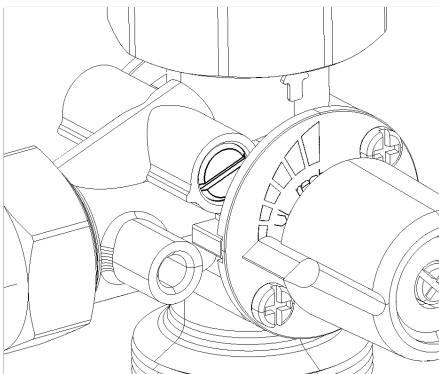
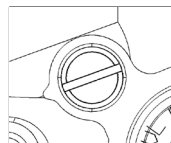
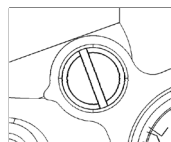


Bild 3.1



Bypassventilen är nu helt öppen och tillåter blandning av 50 % av det totala flödet.



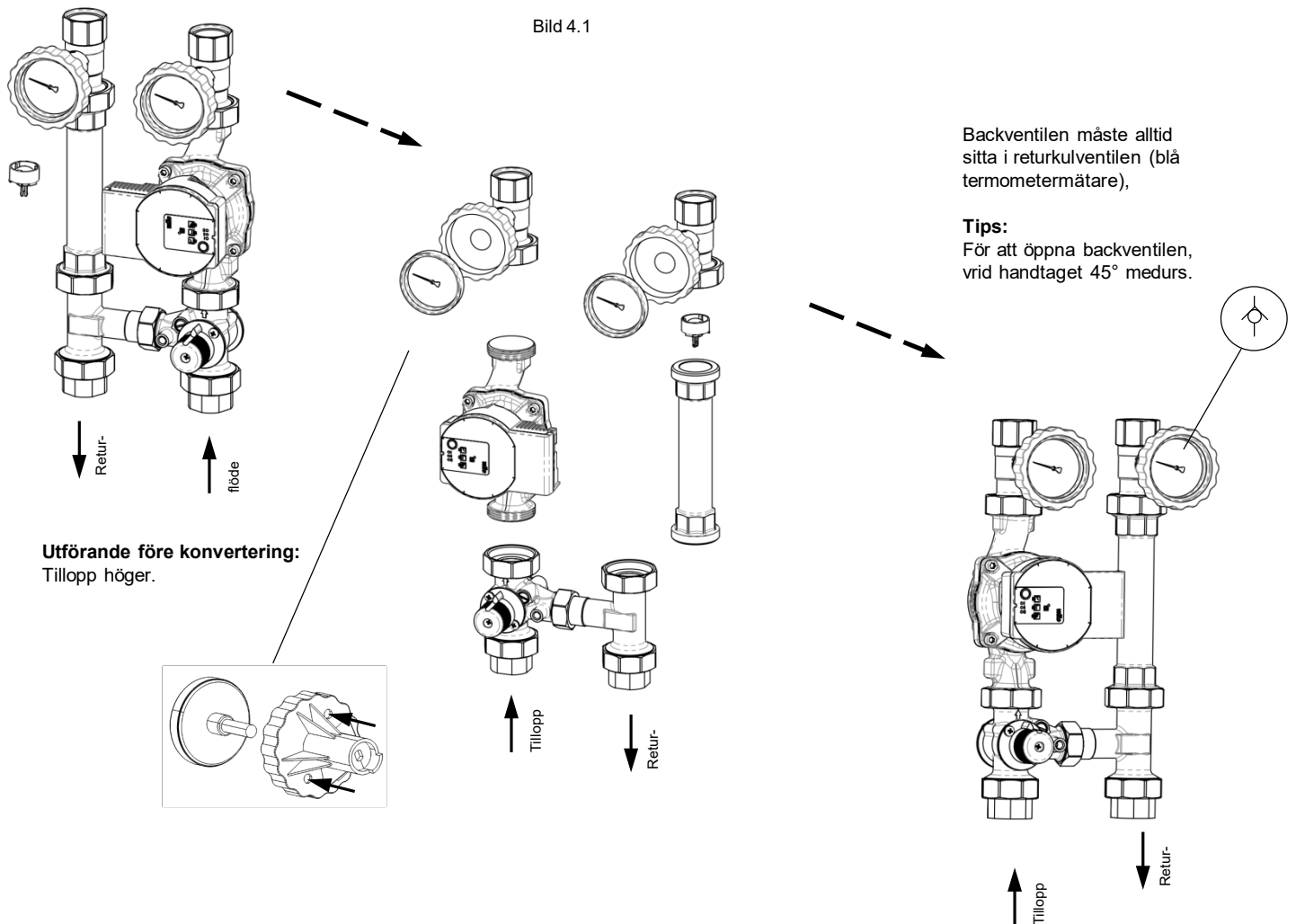
Bypassventilen är helt stängd och det sker ingen tvingande blandning.

3. Instruktioner för konvertering av shuntgruppen

Demontera shuntgruppen enligt bild 4.1

1. Ta bort bypass-ventilen, vrid den 180° och återinstallera i flödesriktningen.
2. Byt sida på termometrarna. Den blå termometern bör nu sitta till höger på retursidan och den röda termometern till vänster på tillloppssidan.
3. Sätt i backventilen i returkulventilen.

Bild 4.1



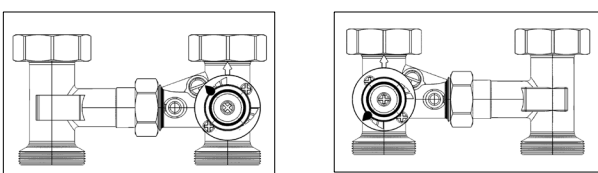
Backventilen måste alltid sitta i returkulventilen (blå termometermätare),

Tips:
För att öppna backventilen, vrid handtaget 45° medurs.

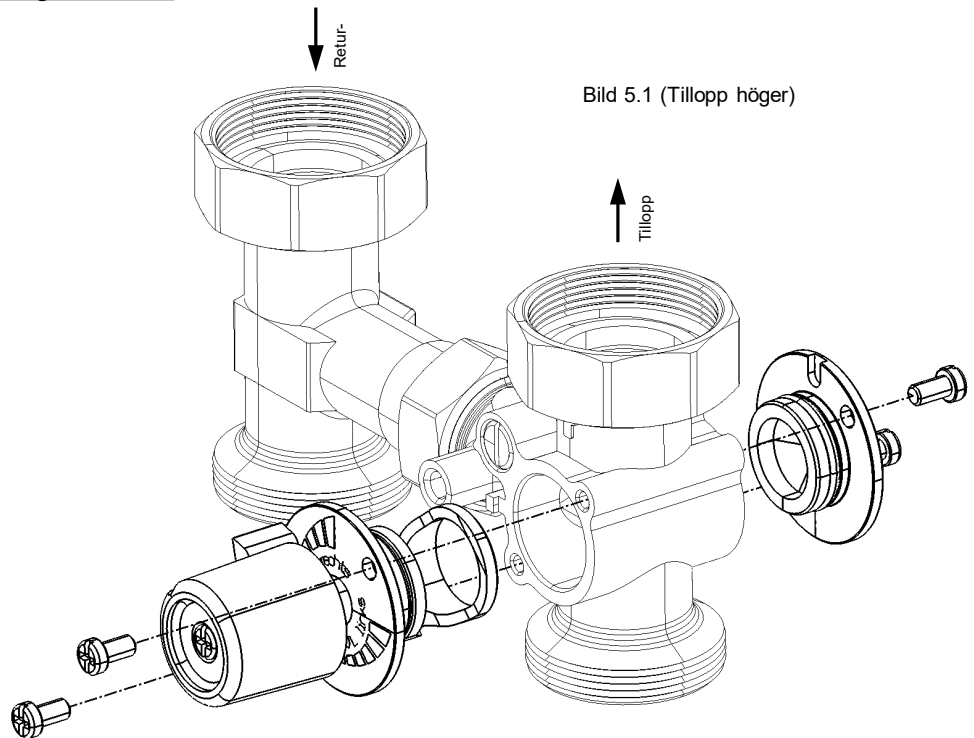
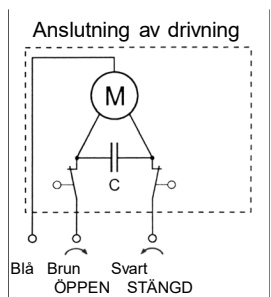
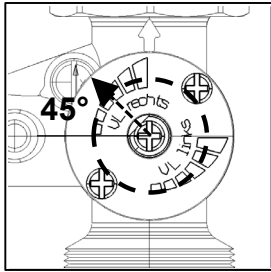
Utförande före konvertering:
Tilllopp höger.

Utförande efter konvertering:
Tilllopp vänster.

Tips:
För modeller med 3-vägsventiler, läs de separata instruktionerna för blandarkonvertering.



4. Instruktioner för konvertering av 3-vägsblandare



- Var uppmärksam på skalans position vid byte av blandningsventiltätningen.
 - Tillopp höger: Flytta skalmärket "FL höger" till det övre högra läget. Se bild 5.1.
 - Tillopp vänster: Flytta skalmärket "FL vänster" till det nedre vänstra läget. Bild 5.2
- Placera vredet med indikatorn i rätt läge. När du installerar en manöverenhet bör vredet ha en vinkel på 45° (mitten av skalan). Efter denna procedur, avlägsna vredet utan att vrida på blandningsaxeln och montera aktiveringsenheten i det centrala läget.

